

## FOLHETO PARA ORIENTAR PROFISSIONAIS DA SAÚDE NA PARAMENTAÇÃO DE EQUIPAMENTOS DE PROTEÇÃO INDIVIDUAL



A NR-06 do Ministério do Trabalho, publicada no D.O.U PARTE I, DECRETO nº 46.237 de 18 junho de 1959, ou Norma Regulamentadora 6, foi criada para regulamentar o uso de Equipamentos de Proteção Individual.

Durante o atendimento de casos suspeitos ou confirmados de COVID-19, a utilização dos equipamentos de proteção individual (EPIs) deve ser rigorosa (gorro; óculos de proteção ou protetor facial; máscara; avental impermeável de mangas compridas; luvas).



### TÉCNICA DE PARAMENTAÇÃO DE EPIs

#### PASSOS:

1. Avental ou capote;
2. Máscara cirúrgica ou Máscara de proteção respiratória;
3. Óculos ou protetor facial;
4. Gorro ou touca;
5. Luvas.



### PASSO 1 - AVENTAL

Vista o avental primeiramente pelas mangas, ajustando as amarras nas costas e cintura.

Certifique-se de que o tronco esteja totalmente coberto, bem como os braços e os punhos.

### PASSO 2 - MÁSCARAS



### MÁSCARAS CIRÚRGICAS

Utilize o clip nasal como referência para identificar a parte superior.

Coloque a máscara em seu rosto e prenda as alças atrás da cabeça, mantendo-as paralelas (nunca cruzadas)

Aperte o clip nasal ou a borda rígida da máscara para que ela se adapte ao formato do seu nariz, visando minimizar espaços entre a face e a máscara.

Puxe a parte inferior da máscara para que ela cubra sua boca e seu queixo.

### **MASCARAS N95, N99, N100, PFF2 OU PFF3**

Segurar o respirador com o clip nasal próximo à ponta dos dedos, deixando as alças pendentes.

Encaixar o respirador sob o queixo.

Posicionar uma das alças na nuca e a outra na cabeça.

Ajustar o clip nasal no nariz.

Verificar a vedação pelo teste de pressão positiva e negativa.



### **PASSO 3 - ÓCULOS PROTETORES E PROTETOR FACIAL**

Colocar os óculos sobre a face de forma confortável.

Os óculos devem ser de uso exclusivo para cada profissional responsável pela assistência.

O Protetor Facial (*Face Shield*) deverá ser utilizado para os atendimentos e transportes de pacientes com sintomas respiratórios suspeitos ou confirmados para COVID-19.

O protetor facial deve ser de uso individual e cada profissional deve efetuar a higiene do seu equipamento após cada atendimento ou transporte.

Os protetores faciais devem ser utilizados sobre as máscaras (máscara de proteção respiratória tipo N95, N99, N100, PFF2 ou PFF3) e sobre os óculos de proteção.

### **PASSO 4 - TOUCA**

Colocar o gorro ou a touca na cabeça, começando pela testa em direção à base da nuca.

Adaptar na cabeça de modo confortável, cobrindo todo o cabelo e as orelhas.

Sempre que o gorro ou a touca apresentarem sinais de umidade, devem ser substituídos por outro(a).

### **PASSO 5 - LUVAS**



Calce as luvas e estenda-as até cobrir o punho do avental de isolamento.

Troque as luvas sempre que for necessário ou quando for entrar em contato com outro paciente.

Troque as luvas durante o contato com o paciente se for mudar de um sítio corporal contaminado para outro limpo ou quando essa estiver danificada.

Nunca toque desnecessariamente em superfícies e materiais (tais como telefones, maçanetas, portas), quando estiver com luvas.

Não lave ou use novamente o mesmo par de luvas.

As luvas não devem ser reutilizadas. Proceda imediatamente à higiene das mãos após a retirada das luvas.

## FOLHETO PARA ORIENTAR PROFISSIONAIS DA SAÚDE NA DESPARAMENTAÇÃO DE EQUIPAMENTOS DE PROTEÇÃO



### TÉCNICA DE DESPARAMENTAÇÃO DE EPIS

#### PASSOS:

1. Luvas;
2. Avental;
3. Gorro;
4. Óculos ou protetor facial;
5. Máscara cirúrgica ou Máscara de proteção respiratória.

#### PASSO 1 - LUVAS



Durante a retirada das luvas, o profissional deve evitar tocar o lado externo, pois estará contaminado.

Com as duas mãos enluvadas, segure a parte externa de uma luva na parte superior do pulso.

Retire esta primeira luva, afastando-se do corpo e do pulso até as pontas dos dedos, virando a luva de dentro para fora.

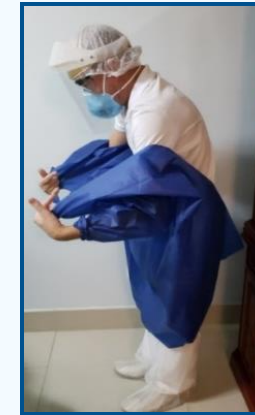
Segure a luva que você acabou de remover em sua mão enluvada.

Com uma mão sem luva, retire a segunda luva inserindo os dedos dentro da luva na parte superior do pulso.

Vire a segunda luva do avesso enquanto a inclina para longe do corpo, deixando a primeira luva dentro da segunda.

Descarte as luvas na lixeira. Não reutilize as luvas.

#### PASSO 2 - AVENTAL



Durante a retirada do avental ou capote, evite tocar o lado externo, pois estará contaminado.

Abra as tiras e solte as amarras.

Empurre pelo pescoço e pelos ombros, tocando apenas a parte interna do avental ou capote.

Retire o avental/capote pelo avesso.

Dobre ou enrole em uma trouxa e descarte em recipiente apropriado.

### PASSO 3 - GORRO



A touca deve ser retirada após o avental ou capote.

Para retirar a touca ou gorro, puxe pela parte superior central sem tocar nos cabelos.

Descarte a touca ou gorro em recipiente apropriado.

### PASSO 4 - ÓCULOS OU PROTETOR FACIAL

Remova o protetor facial pela lateral ou pelas hastes, considerando que a parte frontal está contaminada.

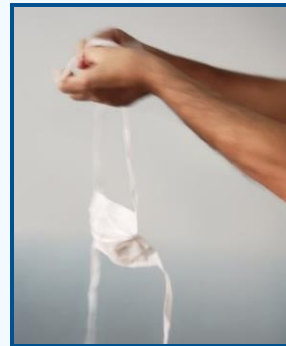
Após o seu uso, o profissional deverá fazer a assepsia, (caso não possa ser descartado) de

acordo com protocolo da CCIH do serviço de saúde.



### PASSO 5 - MÁSCARA CIRÚRGICA OU DE PROTEÇÃO RESPIRATÓRIA

#### MÁSCARA CIRÚRGICA



Retirar a máscara, evitando tocar a parte frontal, pois ela poderá estar contaminada.

Segure as alças inferiores e depois as alças ou elástico superiores e remova-a.

Descarte a máscara em uma lixeira.

**OBSERVAÇÕES:** Enquanto o profissional estiver usando a máscara, deve evitar tocá-la na parte da frente.

O profissional deve trocar a máscara quando ela estiver úmida ou sempre que for necessário

#### MÁSCARA DE PROTEÇÃO RESPIRATÓRIA TIPO N95, N99, N100, PFF2 ou PFF3

Segurar o elástico inferior com as duas mãos, passando-o por cima da cabeça para removê-lo.

Segurar o elástico superior com as duas mãos, passando-o por cima da cabeça para removê-lo.

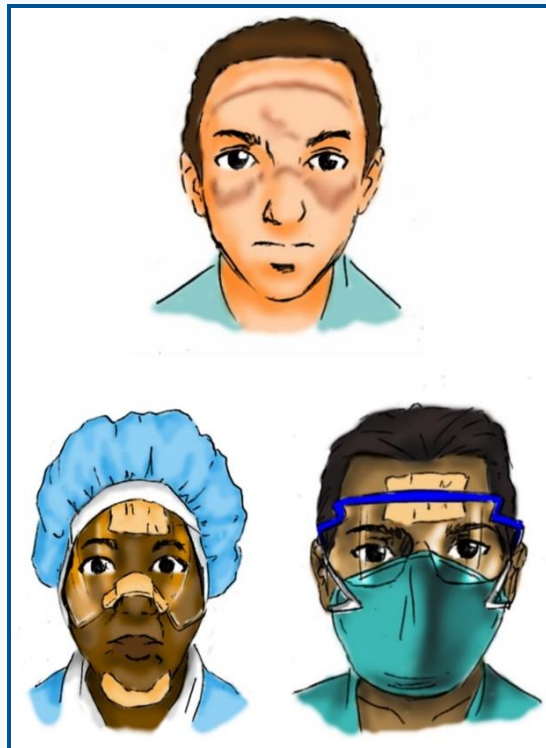
Remover a máscara, segurando-a pelos elásticos, tomando bastante cuidado para não tocar na superfície interna.

Acondicionar a máscara em um saco ou envelope de papel com os elásticos para fora para facilitar a retirada posteriormente no caso de reutilização.



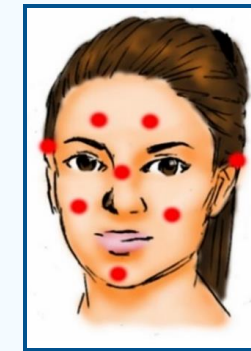
Lavar as mãos com água e sabão ou higienizá-las com solução alcoólica a 70%.

## FOLHETO PARA ORIENTAR PROFISSIONAIS DA SAÚDE NA PREVENÇÃO DE LESÕES FACIAIS DURANTE A PANDEMIA DA COVID-19



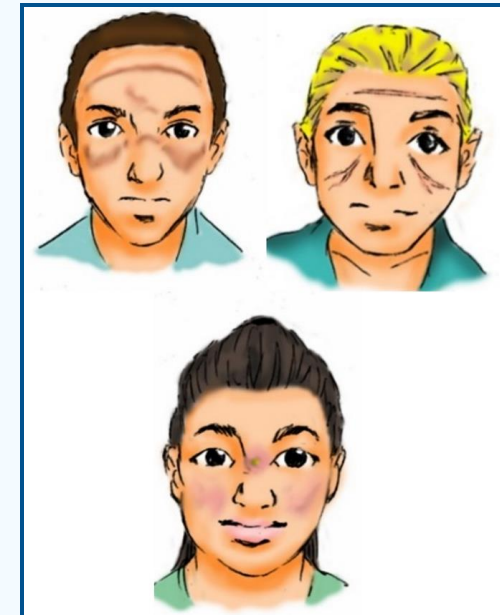
Com a COVID-19, os profissionais da saúde necessitam utilizar Equipamentos de Proteção Individual (EPIs). O uso inadequado de EPIs tem como consequência lesões faciais.

Assim, o uso prolongado e contínuo das máscaras faciais, luvas, óculos de proteção e *face shield* é responsável por forças de fricção e pressão constantes nos tecidos, causando lesões cutâneas.



Locais de risco para lesões faciais causadas pelo uso de EPIs

Tipos de lesões faciais causadas pelo uso de máscara, óculos e protetor facial.



### 1. Cuidados da pele antes e após a utilização de EPIs

Uso dos cremes e protetores barreira desaceleram a transpiração e reduzem a fricção na pele devido à sua natureza gordurosa (ácidos graxos hiperoxigenados)

### 2. Uso de materiais que promovam interface entre o EPI e a pele em regiões de pressão, fricção e cisalhamento.

O material deve ser: fino, não traumático durante remoção, absorver a umidade, ser adaptável ao contorno das estruturas da face, garantir a correta selagem da máscara. Evite força exagerada nos locais de fixação.



Forma da colocação dos dispositivos para evitar o cisalhamento, pressão e fricção entre a pele e a máscara ou óculos.

### 3. Proteção da pele durante a utilização de EPIs

Após a higiene diária, aplicar creme hidratante ou protetor cutâneo na face principalmente nas regiões (orelhas, testa, nariz e zona malar).

Evitar utilizar cremes a base de polímero acrilato e/ou dimeticona.

Os cremes hidratantes deverão ser utilizados uma hora antes do uso dos EPIs.

### 4. Limpeza da pele e hidratação

A limpeza facial deve ser realizada com solução salina fisiológica ou água e sabão.

Secar bem a face e depois aplicar hidratante na pele (creme hidratante, ácidos graxos hiperoxigenados).

### 5. Alívio de pressão

Durante cada turno de plantão, o profissional deve aliviar a pressão do EPIs na pele da face onde está fixada o EPI, que deverá ser realizada num tempo máximo de intervalo de 4 horas.

Se o material para proteção da pele ou EPIs, estiver úmido ou danificado deverá ser trocado de imediato.

### 6. Presença de lesões cutâneas

A limpeza facial deve ser realizada com solução salina fisiológica ou água e sabão.

Secar bem a face e depois aplicar dispositivo (espuma de silicone, poliuretano transparente e hidrocoloide)

